



THEMA:
AARDBEVINGEN

MARENLANDMAGAZINE NO. 11

Zesde jaargang | juni 2017

In dit nummer:

Beatrixschool in de spotlights

Mediasterren op de Beatrixschool

Wat te doen bij een aardbeving?

Het Energy Challenges Project op obs De Zandplaat

Over een brief en een gymzaal

GEACHTE OUDER(S),

Gisteren las ik op internet een kort verhaal: *'Door de aardbevingen wordt de band met de eigen provincie steeds sterker onder Groningers. Van alle Nederlanders voelt men zich in Groningen nu het meest verbonden met de provincie.'* Dit blijkt uit de vierde editie van het Steden & Streken Merkenonderzoek.

'Trotse Groningers'

'Kennelijk beseffen de Groningers door het aardbevingsleed nog meer hoe ze van hun provincie houden', verklaart merkadviser Hendrik Beerda. 'De trots onder de Groningers was altijd al bovengemiddeld hoog, maar voor het eerst is deze nu het sterkst ontwikkeld van alle provincies.'

Onderzoek

Het onderzoek werd uitgevoerd onder 12.243 mensen. Elke gemeente, streek en provincie is op 43 factoren onderzocht. *'Dat in korte tijd een provincie eruit schiet, gebeurt nooit', zegt Beerda. 'Ik kan geen andere verklaring bedenken voor het resultaat dan de oplevende aardbevingsproblematiek van de afgelopen jaren.'*

Ik vroeg me af of door de aardbevingen ook de band met de scholen sterker zal worden. Naast alle gebeurtenissen en emoties die we thuis hebben over de aardbevingen (schade, versterken, verhuizen) hebben de gevolgen van de aardbevingen een sterke invloed op onze schoolgebou-

wen. Voor de 22 schoolgebouwen die we nu hebben komen er 18 versterkte schoolgebouwen terug. Voor minstens de helft van die 18 schoolgebouwen zal een nieuwe school worden gebouwd, de anderen zullen door de versterkingsmaatregelen stevig worden aangepakt. Alle scholen moeten in de komende jaren gaan verhuizen. Soms maar 1 keer, soms 2 keer. Eerst naar de tijdelijke school en dan naar de nieuwe of versterkte school.

Over 4 jaar hebben alle scholen een gebouw wat er anders uitziet als het huidige. Met zekerheid zijn alle schoolgebouwen aangepast aan deze tijd: moderne indeling, duurzaam gebouwd en energie zeer zuinig. Het moet er straks prettig vertoeven zijn.

Zou de band tussen kinderen, ouders en personeel met het schoolgebouw beter worden? Omdat we trotse Groningers en trotse Marenlanders zijn? Zijn we in staat van de nood een deugd te maken en de ergernissen over het gedoe rond de aardbevingen te vervangen door een hechtere band met onze scholen? Ik hoop het.

Veel leesgenot in dit nieuwe Marenland Magazine.

Dick Henderikse,
directeur - bestuurder Marenland

EEN STAP VOORUIT IN ONDERWIJS

We hebben in het noorden van Nederland sinds een aantal jaren te maken met aardbevingen. Een nieuw fenomeen voor ons land. Al snel bleek dat de aardbevingen gevolgen hebben voor de scholen. In Marenland zijn de ontwikkelingen rondom aardbevingsbestendige nieuwbouw en bouwkundig versterken van schoolgebouwen inmiddels in volle gang. Stip op de horizon is 1 juli 2021: dan moeten alle Marenland scholen klaar zijn voor de toekomst. Wat gebeurt er allemaal in Marenland? Wie zijn bij dit proces betrokken? En welke kansen bieden de ontwikkelingen voor de scholen? In deze rubriek zetten we het op een rij.

Wie zijn betrokken bij het proces van versterken van schoolgebouwen en aardbevingsbestendige nieuwbouw?

- **STUUR- EN CONSULTATIEGROEP AARDBEVINGSGBIED:**
Geven goedkeuring aan de plannen voor aardbevingsbestendige nieuwbouw en het versterken van bestaande schoolgebouwen in het hele aardbevingsgebied (102 scholen). In de stuurgroep zitten de onderwijswethouders en schoolbesturen van de betrokken gemeenten. De wethouders hebben beslissingsbevoegdheid, de schoolbestuurders adviseren en beïnvloeden.
- **REGIEGROEP AARDBEVINGSGBIED:**
Bereiden de plannen die ter goedkeuring worden voorgelegd aan de stuurgroep voor. Ook geeft de regiegroep financiële en bouwkundige kaders aan. In de regiegroep zitten vertegenwoordigers van de schoolbesturen.
- **PROJECTGROEPEN AARDBEVINGSGBIED:**
Iedere school is een project en heeft een eigen projectgroep met een projectleider. De projectgroep draagt zorg voor het ontwerp van de nieuwe school of voor het versterkingsplan van een bestaande school. In de projectgroep zitten, naast de projectleider, de schooldirecteur, MR-leden van de school en vertegenwoordigers van bedrijven betrokken bij het bouwproces (bijvoorbeeld een architect, een installatieadviseur of een constructeur).



Wie: Dick Henderikse

Wat: zit als directeur-bestuurder van Marenland in de stuur- en consultatiegroep aardbevingsgebied

Dick Henderikse weet het nog goed. In 2013 werd hij voor het eerst geconfronteerd met aardbevings schade in een van de Marenland scholen. "Het ging om De Wirdumerklimmer, een school die inmiddels niet meer bestaat. Deze school was toe aan een opknappbeurt. De schilder kwam langs en ontdekte allemaal scheuren. Dat was voor ons aanleiding om een rondje langs alle scholen te maken. De NAM pakte toen al gelijk de hulprol op. We kregen een contactpersoon, er kwam een plan om voor 7 of 8 scholen de schade te herstellen en er was geld beschikbaar." Dat dat nog maar het topje van de ijsberg zou zijn, had Dick toen niet voorzien. "We hadden echt nog het idee dat het allemaal wel meeviel met die aardbevings schade." De kanteling kwam in 2014. Dick: "We kwamen in een volgende fase. De scholen zouden, samen met andere panden in het gebied, grondig door de NAM geïnspecteerd worden. Roemte, een school van Noordkwartier, en de Beatrixschool, beide in Loppersum, waren als eerste aan de beurt. Omdat Loppersum als de kern van het aardbevingsgebied werd gezien en scholen een

INHOUD NO. 11

Rubrieken

- 3 Een stap vooruit in onderwijs
- 8 Uitgelicht
- 11 Marenlandnieuws
- 12 Leerlingbetrokkenheid
- 15 Onderwijsland



De Togtemaarschool in Bedum en De Kronkelaar in Wagenborgen kunnen zich verheugen op een nieuwe school. We hebben de leerlingen van beide scholen alvast gevraagd naar hun ideale aardbevingsbestendige school. De tekeningen staan verspreid door deze editie van het Marenland Magazine.

hoge prioriteit hadden. De conclusie was dat ingrijpende versterking nodig was om deze scholen aardbevingsbestendig te maken. Dat was het moment waarop zowel mijn collega-bestuurder Geert Meijer van Noordkwartier als ikzelf onze naïviteit verloren."

Stroomversnelling

Toen ging het snel. Dick: "Er werd besloten dat Roemte en Beatrix gezamenlijk naar een noodgebouw zouden gaan. Niet omdat de scholen acuut onveilig waren. De oude schoolgebouwen moesten uitgebreid onderzocht worden en daar konden geen leerlingen bij zijn. In tien weken tijd is toen een aardbevingsbestendig noodgebouw uit de grond gestampt en in de meivakantie van 2015 zijn beide scholen erin getrokken." Ondertussen gingen de inspecties van de andere schoolgebouwen door en kwam het landelijke besluit dat alle scholen in het aardbevingsgebied versterkt moesten worden. Dick: "Er kwam een stuur- en consultatiegroep waarin de onderwijswethouders van alle aardbevingsgemeenten en de schoolbestuurders zitten. Op basis van wensen van schoolbesturen en gemeentes, inspectierapporten en kosten wordt in de stuurgroep besloten welke van de 102 scholen in het bevingengebied nieuwbouw krijgen en welke bouwkundig worden versterkt. Dat hele proces van versterken en nieuwbouw moet 1 juli 2021 afgerond zijn."

Superscholen

Het aardbevingsdossier is veelomvattend. Dick: "In 2015 en 2016 was ik er wel 20 uur per week mee kwijt. Ik zat in heel veel overleggen en moest ook vrijwel voortdurend de pers te woord staan. We waren en zijn landelijk nieuws. Inmiddels is het teruggebracht naar zo'n 12 uur per week, maar het komt bovenop het gewone bestuurlijke werk." Ook voor andere betrokkenen vergt de aardbevingsproblematiek veel energie, weet Dick. "Het legt beslag op de tijd van mensen. Directeuren zitten in commissies om mee te denken over nieuw- of verbouw. Marenland participeert in 32 overleggen, waar ook allemaal mensen naar toe moeten. En vergeet de leerlingen en leerkrachten niet, die in en uit allerlei gebouwen moeten." Maar Dick ziet toch vooral de kansen die de aardbevingsproblematiek voor Marenland biedt. "We hadden als Marenland al vergevorderde plannen om van scholen naar kindcentra te gaan. Nieuwbouw zou er sowieso gaan komen. Dat proces is nu in een stroomversnelling geraakt. Daar komt bij dat we straks superscholen hebben. Ze voldoen aan de hoogste bouwkundige eisen, zijn bijna-energie neutraal en passen bij onze onderwijsvisie. Een geweldige impuls voor ons onderwijs!"



Wie: Bé Schollema

Wat: wethouder onderwijs gemeente Loppersum en voorzitter stuur- en consultatiegroep aardbevingsgebied

Voor wethouder Bé Schollema werd 2014 een memorabel jaar. "Toen ik in 2014 wethouder werd, kon ik niet voorzien dat de onderwijsportefeuille zoveel tijd zou gaan opslokken. Ik dacht dat het onderwijs in de gemeente prima op orde was. Misschien zou ik er een halve dag per week mee kwijt zijn. Maar toen kwam het bericht dat uit een inspectie van de NAM was gebleken dat de beide schoolgebouwen in Loppersum, Roemte en Beatrix, niet aan de norm voldeden en versterkt moesten worden. De scholen waren niet acuut onveilig, maar zowel Dick Henderikse en Geert Meijer, de bestuurders van de scholen, als ikzelf waren er toch van onder de indruk. Het was een rare kerstvakantie."

Denken in oplossingen

Bé: "Kinderopvangorganisatie Kids2b, de schoolbesturen Marenland en Noordkwartier en de gemeente Loppersum hebben uitgesproken dat we gezamenlijk de verantwoordelijkheid namen. Hierdoor konden we heel snel actie



ondernemen." En dat het snel kon bewees de noodvoorziening voor de Beatrixschool, Roemte en Kids2b die binnen drie maanden gerealiseerd werd. "Op de plek waar het noodgebouw is gekomen, was nog helemaal niets. In hele korte tijd kwam er een bestemmingsplan, zijn nutsvoorzieningen aangelegd en was de grond bouwklaar." Terugkijkend op die eerste periode is de wethouder blij dat er direct in oplossingen werd gedacht. Bé: "Ik heb vanaf het begin aangegeven dat we alle betrokkenen direct een perspectief moesten geven. We richtten ons niet op het probleem, maar op de oplossing." Dat konden ook kleine oplossingen zijn. Bé: "Toen ouders hoorden dat de kinderen voor hun nieuwe school het spoor over moesten, waren er zorgen over de veiligheid. Ik heb diezelfde avond nog verkeersregelaars geregeld. Zo hebben we steeds gedaan wat we beloofden en hebben we vertrouwen opgebouwd."



Versneld naar toekomstbestendig onderwijs

Net als Dick Henderikse ziet ook Bé Schollema het aardbevingsdossier als een kans voor het onderwijs in de regio. "In het gebied waren al plannen om iets aan de schoolhuisvesting te gaan doen, omdat we te maken hebben met dalende leerlingenaantallen. Nu hebben we de kans om deze plannen veel sneller te realiseren dan anders het geval was geweest. Het biedt ook de mogelijkheid om het onderwijs te vernieuwen en onderwijsvisie en schoolgebouw veel meer een geheel te laten zijn. En tot slot: we zien dat openbaar en christelijk onderwijs in versneld tempo de dialoog met elkaar aangaan en de samenwerking zoeken. Veel gaan straks immers samen in een schoolgebouw. Kortom, mooie ontwikkelingen naar toekomstbestendig onderwijs. Straks zijn wij in het noorden een prachtig voorbeeld voor de rest van het land."



Wie: Douwe Veltman

Wat: zit als projectmanager namens Marenland in de regiegroep aardbevingsgebied

Douwe Veltman zit namens schoolbestuur Marenland in de regiegroep van het aardbevingsgebied. Vanwege zijn expertise en achtergrond als procesbegeleider bij bouwtrajecten is Douwe voor Marenland in de regiegroep gekomen.

Kaders bepalen en toetsen

In de regiegroep worden de bouwkundige en financiële kaders bepaald waaraan de versterking van bestaande schoolgebouwen en aardbevingsbestendige nieuwe scholen moeten voldoen. Alle plannen worden hieraan getoetst. Douwe: "Wij bepalen deze kaders, zodat je niet voor elke school opnieuw het wiel hoeft uit te vinden. Neem bijvoorbeeld nieuwbouw. De scholen van Marenland worden bijna allemaal kindcentra. Bij een kindcentrum horen bepaalde uitgangspunten. Die hebben we samen met de belangrijkste partners vooraf vastgesteld. Denk bijvoorbeeld aan een flexibel gebouw, waarbij het eenvoudig moet zijn om ruimtes aan te passen. Het gebouw moet mee kunnen bewegen met wijzigingen in het onderwijs. Maar ook aan samenwerking. Je wilt graag dat de verschillende instanties die onder een dak komen gaan samenwerken. Dan is het beter om een gezamenlijke kofieruimte te bouwen en gemeenschappelijke ruimtes te creëren om die samenwerking te stimuleren." De regiegroep bepaalt ook de planning van de nieuwbouw en het bouwkundig versterken. Douwe: "In het hele aardbevingsgebied gaat het om 102 scholen die op de schop moeten. Wij bepalen in overleg met het Centrum Veilig Wonen de volgorde, ook wanneer welke school in tijdelijke huisvesting wordt ondergebracht."

Integraal bouwen

De regiegroep hecht veel belang aan integraal bouwen in het aardbevingsgebied. "Daar sturen we actief op", vertelt Douwe. "Bij integraal bouwen werken de architect, de constructeur, de installatieadviseur en andere betrokkenen vanaf het eerste moment samen bij het ontwerpen van het gebouw. Dit is vooral belangrijk omdat de scholen aardbevingsbestendig moeten zijn. Maar het heeft ook een ander voordeel. Wij hebben als regiegroep een duurzaamheidsambitie. We streven naar 'beng-scholen' oftewel bijna-energieneutrale schoolgebouwen. Dat lukt alleen als architect en installatieadviseur in de ontwerp-fase samenwerken, want bepaalde installaties hebben consequenties voor wat wel of niet kan in een gebouw. Beng-scholen zijn pas in 2020 de norm, maar wij hebben nu al de kans om ze hier in het noorden op korte termijn te realiseren. Die kans grijpen we natuurlijk."



Wie: Maarten van Schie

Wat: zit als huisvestingsadviseur namens Marenland in de projectgroepen aardbevingsgebied

Maarten van Schie zit als huisvestingsadviseur in een deel van de projectgroepen aardbevingsgebied. "Als huisvestingsadviseur vertegenwoordig ik Marenland en de schoolleiding in de nieuwbouwprojecten in Middelstum en Delfzijl-West en bij het bouwkundig versterken van de scholen in Appingedam en de drie netwerkscholen. Voor de scholen ben ik eigenlijk de spin in het web. Ik haal en breng de benodigde informatie bij de scholen en zorg ervoor dat die informatie weer terecht komt bij de juiste instanties die betrokken zijn bij het proces van versterken of nieuwbouw. Ik ontzorg de scholen zoveel mogelijk."

Nieuwbouw

In Middelstum is Maarten de huisvestingsadviseur in de projectgroep van het nieuw te bouwen kindcentrum, waar onder andere De Wilster, een school van Marenland, in komt. "Startpunt voor de projectgroep in een dergelijk nieuwbouwtraject zijn de kaders die vanuit de regiegroep zijn geformuleerd en de wil van de verschillende gebruikers om samen te werken in de vorming van een kindcentrum", vertelt Maarten. "Belangrijke eerste fase is het opstellen van een gezamenlijk Programma van eisen. Waar moet het nieuwe gebouw straks ruimtelijk, functioneel en technisch aan voldoen? Welke voorzieningen kunnen door de scholen en kinderopvang gezamenlijk worden gebruikt? Dat programma stellen we met de schoolleiding en in samenwerking met de medegebruikers op. Ook de MR krijgt vanuit haar adviesrol de mogelijkheid ideeën in te brengen. Aan de hand van het definitieve Programma van eisen gaan we vervolgens met de architect, de constructeur en de installatieadviseur om tafel en ontstaat stap voor stap het ontwerp. Ik toets de ontwerpfasen aan het Programma van eisen en zorg ervoor dat deze passen binnen de kaders die de regiegroep heeft gesteld. Belangrijk is dat er een duurzaam gebouw wordt gerealiseerd dat is afgestemd op de onderwijsvisie van de school en de flexibiliteit bezit om ook bij toekomstige wijzigingen de benodigde functionaliteit te bieden."

Versterken van een gebouw

Maarten: "Als een school bouwkundig moet worden versterkt, kijken we niet alleen naar hoe de school versterkt moet worden, maar ook hoe we de toekomstwaarde van het gebouw kunnen vergroten door maatregelen die de onderwijsvisie ruimtelijk en functioneel ondersteunen. Daarnaast grijpen we het versterken aan om het schoolgebouw te verduurzamen en het binnenklimaat te verbeteren. Denk bijvoorbeeld aan dubbel glas, een zuiniger installatie, ventilatie met warmteterugwinning of extra isolatie van gevels en daken." Bij de oudere gebouwen krijgt de klimaatbeheersing vaak de meeste prioriteit. "Meer verse lucht is veelal de grootste wens van de scholen." In alle gevallen wordt gezocht naar een zo hoog of effectief mogelijk rendement binnen het beschikbare budget.

Eigentijds onderwijs

Maarten is enthousiast over de ontwikkelingen die nu in sneltreinvaart binnen het onderwijs van Marenland plaatsvinden. "Het onderwijs wordt afgestemd op de toekomst. Onderwijsvisie en gebouw worden veel meer een geheel. Bij nieuwbouw kan je zelfs je schoolplein daarin meenemen. Zo wordt eigentijds onderwijs echt mogelijk!"

Netwerkschool Loppersum Oost
ODBS Abt Emo
Westeremden
OBS De Wilgenstee
Zeerijp
OBS De Zandplaat
't Zandt

OBS Fiepkoolman
Spijk

OBS Hiliglo
Holwierde

OBS De Wilster
Middelstum

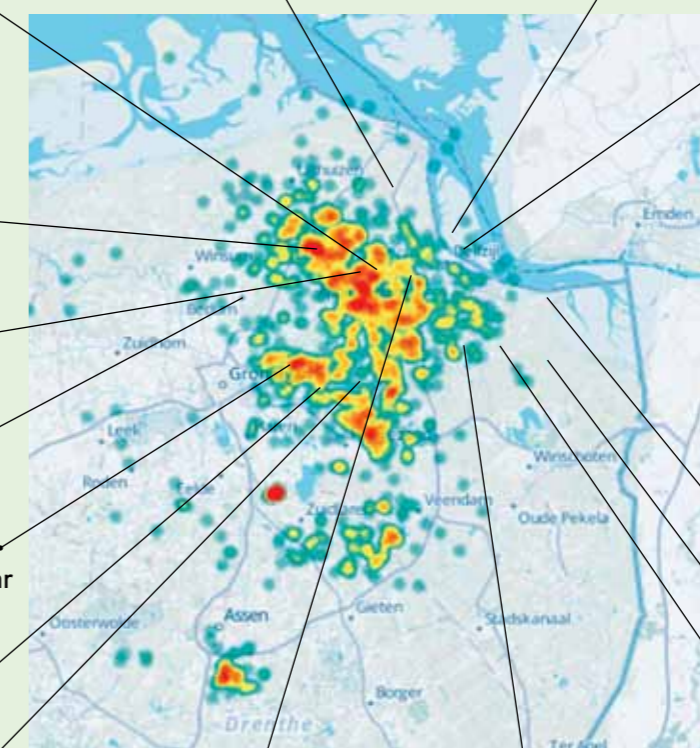
OBS Prinses Beatrix
Loppersum

OBS Togtemaarschool
Bedum

Kindcentrum De Huifkar
Ten Boer

OBS Garmerwolde
Garmerwolde

OBS Woltersum
Woltersum



OBS Jan Ligthart
Delfzijl

OBS Tasveld
Delfzijl

Kindcentrum Noord
BS Noorderbreedte
Delfzijl

OBS 't Zigt
Delfzijl

Kindcentrum Tuikwerd
OBS De Garven
Delfzijl

OBS De Munte
Termunterzijl

OBS De Woldrakers
Woldendorp

OBS Meedhuizen
Meedhuizen

Kindcentrum Opwierde
OBS De Vuurvlinder
Appingedam

BS De Kronkelaar
Wagenborgen

Kindcentrum Olingertil
OBS Jan Ligthart
Appingedam

Het aardbevingsgebied met daarin de scholen van Marenland.

Bron kaart: nos.nl

BEATRIXSCHOOL IN DE SPOTLIGHTS

Toen bekend werd dat de Beatrixschool vanwege aardbevingsschade moest verhuizen naar een noodgebouw, stond de school in een keer in heel Nederland in de spotlights. In de maanden voor en na de verhuizing wilde iedereen wel iets met de school in Loppersum: van de Nederlandse pers tot de Haagse politiek. Directeur van de Beatrixschool Marion Medema en oud-directeur Peter Lunshof blikken samen terug op deze bijzondere tijd.

Het begon allemaal eind 2014. Peter: "We hadden een eerste controle gehad en er was een aannemer bezig geweest om de scheuren te herstellen. Ook was de schoorsteen vervangen door een lichtgewicht exemplaar. De hele school was weer tiptop." Marion, toen nog leerkracht op de Beatrixschool: "We hadden allemaal het gevoel dat de school weer helemaal in orde en hartstikke stevig was." Maar toen Peter een telefoontje kreeg van het Onderwijsbureau met de vraag hoeveel vierkante meters de Beatrixschool nodig had, begon het te kriebelen. "Toen dacht ik al dat er wat gaande was", vertelt Peter. "Ik heb toen ook in het team gezegd dat het me niet zou verbazen als we uit de school moesten." En dat bleek al snel te kloppen. Half januari 2015 kwam het bericht dat de

school uit het gebouw moest. Marion: "Peter wist het vrijdag, het team hoorde het maandag en donderdag was er een informatieavond voor ouders en ging er een persbericht uit."

Telefoon roodgloeiend

Vrijdag 30 januari 2015 staat Peter en Marion nog helder voor de geest. Marion: "Het ging echt los. De hele dag stond de telefoon roodgloeiend. De hele Nederlandse pers wilde met ons praten: NOS, RTL, SBS, RTV Noord, Jeugdjournaal, Radio 2, en ga zo maar door." Peter: "We hadden vanuit Marenland de instructie gekregen om geen pers te woord te staan, maar iedereen door te verwijzen naar het Onderwijsbureau. Dick Henderikse had een mediatraining gehad in het kader van het aardbevingsdossier en hij zou het woord doen. Maar het duurde niet lang of alles kwam weer bij ons terug. Het was simpelweg te veel." Marion: "Ik kreeg het ene telefoontje na het andere van het Onderwijsbureau: dan wil NOS langskomen, het Jeugdjournaal wil een item maken, ... Zonder mediatraining moesten wij aan de bak." "We hadden allemaal wel een idee wat we niet en wel moesten vertellen", zegt Peter. "We wilden niet inzoomen op onveiligheid, geen paniek zaaien. Dat heeft iedereen van het team goed opgepakt."

Geen spannende verhalen

Peter en Marion benadrukken dat er ook echt geen sprake was van onveiligheid. Peter: "Wij moesten uit het gebouw omdat er onderzoeken moesten plaatsvinden. Dat hebben we ook steeds tegen de pers gezegd." "En dat viel tegen", vult Marion aan. "De pers wilde voortdurend iets horen over onveiligheid. 'Hoe voelt het om in een onveilige school te zitten?', 'Jullie kunnen niet direct naar een nieuw pand, kan dat wel?' En dat was ook steeds de teneur in de berichtgeving over de verhuizing. Ik denk dat ze het stiekem vonden tegenvallen dat we gewoon rondliepen zonder helmen op ons hoofd. Het was helemaal niet spannend."

Bijzondere tijd

De periode rondom de verhuizing naar het noodgebouw hebben Peter en Marion als heel bijzonder ervaren. Peter: "Het was fantastisch om met de tekenaar van de nood-school om tafel te zitten en onze eigen school te ontwerpen. Het bleek ook al snel dat eigenlijk alles kon."

Hoog bezoek: op 16 juni kwam premier Mark Rutte langs.



UITGELICHT



We hadden heel veel ruimte, waardoor we bijvoorbeeld leerpleinen konden realiseren. We wilden graag lichtkoepele en gele vloeren om een zonnige school te maken." Marion: "We kregen op het eind zelfs nog budget om de school gezellig aan te kunnen kleden. Daar hebben we bijvoorbeeld fleurige raamstickers voor gekocht. Ik weet nog goed dat we met het hele team in de tweede meivakantieweek de hele school hebben ingericht. Wat was dat een geweldige sfeer! Zelfs ouders kwamen spontaan helpen om alles aan de wanden te krijgen."

Haags bezoek

Toen de school na de meivakantie 2015 verhuisde naar het nieuwe gebouw, kwam weer het hele mediacircus naar Loppersum. Marion: "Peter kwam 's avonds zelfs in het 8 uur journaal." Na het pensioen van Peter was het de beurt aan Marion om het eerste aanspreekpunt te zijn. "Ik was nog maar net directeur toen we te horen kregen dat minister Henk Kamp langs zou komen om de nieuwe school te bekijken. Ik vond dat wel spannend. Het bezoek

moest stilgehouden worden vanwege de relletjes die bij een eerder bezoek van Kamp aan Loppersum waren ontstaan. Die dag kreeg ik eerst een stel beveiligers op bezoek, compleet met zendertjes en zo. Ze wilden precies weten waar we gingen lopen, waar de minister ging zitten en waar alle uitgangen waren. Uiteindelijk was het bezoek heel ontspannen en was de minister zelf een stuk luchtiger. Hij ging zelfs de school weer uit op het moment dat er al ouders stonden om hun kind op te halen."

Blasé

Inmiddels is Marion door de wol geverfd en maakt ze zich niet zo snel meer druk om hoog bezoek of een radio-interview. "Je merkt echt dat je een beetje blasé wordt", lacht Marion. Peter: "Het is wel handig dat hier een team zit met zoveel media-ervaring, want we staan in elk adressenboekje bovenaan. Nu ook weer met het onderzoek van de Kinderombudsman naar het welzijn van kinderen in het aardbevingsgebied. Laat ze maar komen. Hier weten ze er wel raad mee."

★ ★ ★ ★ ★ MEDIASTERREN OP DE BEATRIXSCHOOL

Niet alleen het team van de Beatrixschool bestaat uit echte mediatijgers. Ook de leerlingen draaien hun hand niet meer om voor een rol in een film, een item in het Jeugdjournaal of een radio-interview. Merle, Senza, Lars, Feline, Iris en Milou over hun ervaringen in medialand.



De Beatrixschool is de laatste jaren heel veel in het nieuws geweest. Hoe voelt dat nou om op zo'n beroemde school te zitten? "Het is best wel gek om je eigen school op de tv te zien", zegt Iris. "Maar het is nog gekker om jezelf te zien", vult Senza aan. "Die interviews en filmpjes zijn al best lang geleden, maar je kunt ze nog steeds zien. Ik schaam me er nu wel een beetje voor. Ik heb een hele stomme jurk aan en ik praat kinderachtig." Merle: "En ik had een stom strikje in mijn haar!" Inmiddels zijn de kinderen al die media-aandacht wel gewend. Lars is bijvoorbeeld al twee keer in het Jeugdjournaal geweest. "Ze wilden weten wat ik van de nieuwe school vond." "Dat vragen ze echt altijd", zegt Feline. "En ook willen ze altijd weten of een aardbeving eng is, wat er gebeurt als er een aardbeving is en of we het erg vonden dat we uit onze school moesten." "Het is best wel irritant dat je steeds dezelfde vragen moet beantwoorden", vindt Iris. "Dit gesprek is leuker", zegt Lars.

Filmster

Er zit ook een echte filmster aan tafel. Milou had een hoofdrol in een film die is gemaakt over de verhuizing van de Beatrixschool. Milou: "Ze hebben gefilmd dat ik op

bezoek was in een laboratorium waar ze grondmonsters bekeken. En ze filmde ook bij mij thuis. Dat ik opstond en ging ontbijten en zo." Milou vond het toen wel spannend, maar vooral heel leuk. "Die mevrouw die erbij was was ook heel aardig."

Een brief voor Freek

Feline vertelt dat ze een brief heeft geschreven aan Freek de Jonge, toen hij naar Loppersum kwam vanwege de aardbevingen. "In de brief heb ik verteld dat we naar een andere school zijn verhuisd. Ik heb er ook een grapje in gemaakt, want Freek de Jonge is een grappige man." Feline mocht de brief zelf aan Freek overhandigen. "Dat vond ik heel erg spannend. Daarom had ik Milou en Iris mee gevraagd."

Sterallures

De kinderen zijn inmiddels zo gewend aan alle media-aandacht, dat ze al een beetje sterallures krijgen. Lars: "Als De Wereld Draait Door me vraagt, dan wil ik wel komen. Maar RTV Noord of zo hoeft niet meer." Merle: "3fm zou ook leuk zijn, of Radio538!"

WAT TE DOEN BIJ EEN AARDBEVING?

Het is belangrijk kalm te blijven tijdens een aardbeving en anderen om je heen tot kalmte te manen. Bereid je goed voor op een aardbeving, zodat je weet wat je kunt verwachten en wat je moet doen.

- Blijf tijdens een aardbeving uit de buurt van ramen, spiegels en buitenmuren.
- Bescherm indien nodig je hoofd met je handen en armen.
- Ben je buiten? Ga uit de buurt van gebouwen, waar bijvoorbeeld glas naar beneden kan komen of waar dakpannen vanaf kunnen vallen.



MARENLANDNIEUWS



AARDBEVINGSBESTENDIG BOUWEN OF VERSTERKEN

Aardbevingsbestendige nieuwbouw moet aan een aantal principes voldoen. Zo moet het ontwerp bijvoorbeeld robuust zijn, moeten materialen en verbindingen het vermogen hebben om te vervormen, moet de plattegrond zoveel mogelijk symmetrisch zijn en de massa van een gebouw moet zo klein mogelijk zijn. Bij het versterken van een gebouw is de eerste stap een inspectie van het gebouw. Daarna worden analyses uitgevoerd met 3D-ontwerpen om te kunnen bepalen of het gebouw voldoende aardbevingsbestendig is. Vervolgens worden specifieke versterkingsmaatregelen bepaald (maatwerk). De maatregelen verschillen dus per gebouw, maar in de meeste gevallen worden in ieder geval de constructie-elementen gekoppeld, een betonplaat onder de school gezet, het draagvlak van de fundering versterkt en het metselwerk verstevigd.

VAN HEINDE EN VER

Nederlandse aardbevingen zijn van een hele andere orde dan aardbevingen die we bijvoorbeeld kennen in Italië of Japan. Dat komt omdat ze bij ons veroorzaakt worden door menselijk handelen (gaswinning) en geen natuurlijke oorzaak hebben. Daardoor vinden de aardbevingen dicht aan de oppervlakte plaats. Dit alles heeft het noorden van Nederland op de hele wereld op de kaart gezet. Van heinde en ver komen experts naar ons land om hun kennis van aardbevingen te delen, adviezen te geven en kennis te maken met dit fenomeen. Dat heeft Marenland ook gemerkt. Directeur-bestuurder Dick Henderikse heeft bijvoorbeeld al kennisgemaakt met Griekse en Italiaanse experts en oud-directeur Peter Lunshof van de Beatrixschool kreeg bezoek van een geoloog uit Leuven (België).

EEN MOOIE COMBINATIE VAN WETENSCHAP, TECHNIEK EN TAAL

HET ENERGY CHALLENGES PROJECT OP OBS DE ZANDPLAAT

Nu een deel van de scholen van Marenland toch op de schop moet om ze aardbevingsbestendig te maken, biedt dat een kans om ze gelijk te verduurzamen. Daar hebben de kinderen van obs De Zandplaat in 't Zandt wel oren naar. Zij zijn al een half jaar bezig met het Energy Challenges Project en hebben goede ideeën hoe hun school energiezuiniger en duurzamer kan. Die kunnen gelijk meegenomen worden als De Zandplaat wordt versterkt. Locatie-coördinator en leerkracht van groep 5, 6 en 7 van De Zandplaat István Lahpor over dit mooie project.

Energy Challenges is een project waarin kinderen worden uitgedaagd om hun school energiezuiniger en duurzamer te maken. Leerlingen van verschillende scholen nemen het tegen elkaar op. Welke school is er aan het eind van het schooljaar in geslaagd de meeste energie te besparen? "Het is prachtig om te zien hoe enthousiast de leerlingen over dit project zijn en hoe fanatiek ze werken aan allerlei energiebeperkende maatregelen", vertelt István. Soms iets te fanatiek. "Ze hadden in januari bedacht dat de verwarming in ons lokaal 's nachts lekker laag kon. De andere dag zaten we in een steenkoud lokaal", lacht István. "Toen hebben we er maar een warme truiendag van gemaakt."

Slimme meters

Dat de leerlingen op De Zandplaat zo fanatiek bezig zijn met het project komt omdat ze direct kunnen zien wat het effect is van hun maatregelen. Op school zijn slimme meters en monitoringsapparatuur geïnstalleerd. Via de Energie Manager Online kunnen de leerlingen op de computer zien hoe hoog het gas-, elektra- en watergebruik is en wat het effect is van een bepaalde maatregel op dit gebruik. Samen met István hebben de leerlingen bij de start van het project een lijst gemaakt met dingen die de school zou kunnen doen om het energiegebruik te laten dalen. István: "Het viel de kinderen bijvoorbeeld op dat de lampen in de wc vaak blijven branden. Nu doen ze zelf de lamp uit en vragen ook de kinderen in de andere groepen om dat te doen. Ook stond de buitendeur vaak open. Die gaat nu dicht." Dat deze en andere maatregelen van de kinderen succes hebben, geeft de Energie Manager Online keurig



aan. Nu al heeft De Zandplaat ruim € 500 op energiekosten bespaard!

Vakoverstijgend leren

István is vooral blij met Energy Challenges, omdat het project vakoverstijgend is. "De kinderen komen in aanraking met allerlei vakgebieden als ze bezig zijn voor dit project. Via de Energie Manager Online leren ze bijvoorbeeld grafieken lezen. Dat komt ook terug in de rekenstof, maar deze grafieken spreken veel meer tot de verbeelding. Het zijn immers grafieken die echt van ons zijn, die laten zien wat het effect is van ons handelen. En dat is veel leerzamer voor kinderen. De kinderen leren in het project ook onderzoeksvaardigheden toe te passen. En zelfs mijn taalonderwijs kan ik erin kwijt. We hebben bijvoorbeeld gezamenlijk officiële formulieren ingevuld en twee leerlingen hebben gewerkt aan een brief voor wethouder Schollema waarin ze vragen of de verwarming in de gymzaal lager kan (zie leerlingbetrokkenheid). Het leren schrijven van een formele brief die ook nog echt wordt verstuurd is natuurlijk veel leuker en leerzamer dan een brief uit een taalles. Ik had van tevoren niet gedacht dat het project zo'n mooie combinatie zou zijn van wetenschap, techniek en taal."

Naar een duurzaam schoolgebouw

Onderdeel van het project is ook een effectrapportage van je schoolgebouw die wordt opgesteld door experts van Energy Challenges. Ze maken daarvoor onder meer gebruik van camera's die de warmtelekken van het gebouw in kaart brengen. István: "In de effectrapportage worden daarnaast adviezen gegeven hoe je de grootste warmtelekken in je pand kunt verminderen of opheffen. Denk bijvoorbeeld aan dubbel glas of mosbedekking op het dak. Deze tips nemen we mee als het gebouw aardbevingsbestendig wordt gemaakt. Ook hebben de experts onze installaties opnieuw afgesteld. Samen met alle maatregelen van de kinderen hebben we straks een duurzame, energiezuinige school in 't Zandt."



LEERLINGBETROKKENHEID

OVER EEN BRIEF EN EEN GYMZAAL

Liu en Suzanne zitten allebei in groep 7 van obs De Zandplaat. Samen met hun klasgenoten werken ze aan het Energy Challenges Project. In de afgelopen weken waren Liu en Suzanne druk met het schrijven van een brief aan wethouder Bé Schollema. Ze maken zich namelijk zorgen over het gymlokaal dat naast de school staat.

Waarom maken jullie je zorgen over de gymzaal?

Suzanne: "Mensen van Energy Challenges hebben allemaal foto's van onze school gemaakt. Daarop konden we precies zien op welke plekken een heleboel warmte verloren gaat. We schrokken heel erg van de foto van de gymzaal. Alle ramen waren knalrood. Je moet de kachel van de gymzaal daardoor heel hoog doen, want anders is het niet warm. Die kachel gebruikt gas."

Liu: "De gymzaal is aangesloten op de meters van onze school. Maar dat is eigenlijk niet eerlijk, want ook andere mensen in 't Zandt gebruiken de gymzaal. Ons gasgebruik gaat hierdoor niet veel omlaag, maar daar kunnen we niets aan doen."

Wat hebben jullie toen bedacht?

Liu: "Meester vertelde dat de gymzaal van de gemeente is. Toen hebben we bedacht dat we de gemeente een brief kunnen schrijven. We hebben wethouder

Bé Schollema weleens op school gezien, dus die kennen we al een beetje. Daarom hebben we aan hem de brief gestuurd."

Wat hebben jullie in de brief gezet?

Suzanne: "We hebben gevraagd of de verwarming in de gymzaal lager kan of misschien uit als er niemand is. Als je sport krijg je het ook warm, dus de verwarming hoeft niet steeds zo hoog."

Spannend, zo'n brief schrijven?

Suzanne: "Heel spannend. Misschien vindt de wethouder het geen mooie brief."

Liu: "Meester kijkt de brief gelukkig nog wel na. Ik zou heel blij zijn als we in ieder geval een antwoord krijgen van de wethouder."

Hoe vinden jullie het om mee te doen aan Energy Challenges?

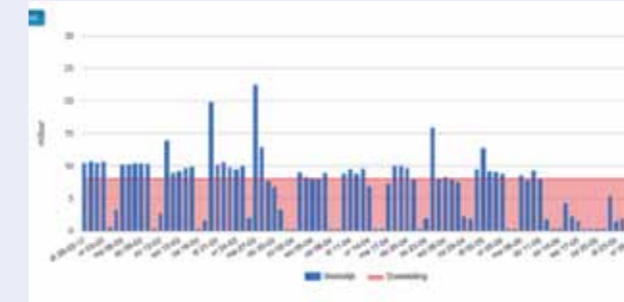
Suzanne: "Heel erg leuk, vooral omdat je al heel snel veel energie kunt besparen. Dat kan je ook heel mooi zien op de computer met de Energie Manager Online."

Liu: "Ik vond het begin van het project ook heel leuk. We gingen met alle scholen die meedoen naar Groningen en mochten allemaal proefjes doen die met energie te maken hebben. En we gaan nog met de klas naar de Eemshaven om de windmolens te bekijken. Daar heb ik ook zin in!"

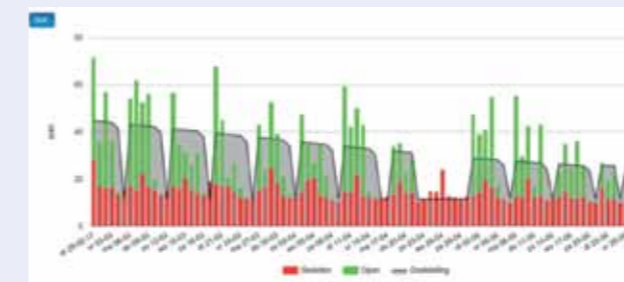


Uit de brief van Liu en Suzanne aan wethouder Schollema

[...] Wij keken op energie manager online. Met het elektriciteit zaten we er dik onder het medium. Maar met het aardgas zitten we er best wel ver boven. We denken dat het ook beetje komt door de gymzaal. [...] We zouden het fijn vinden als u ervoor kunt zorgen dat de verwarming een paar graadjes lager gaat. [...] En dat in de vakantie de kachel helemaal uit is. Als dat kon zou dat top zijn. [...]



Aardgas maximale afname



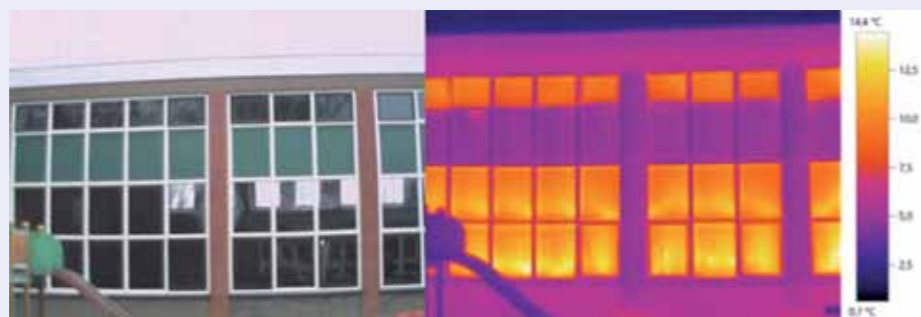
Elektriciteit verbruik

TIPS VAN DE KINDEREN VAN DE ZANDPLAAT VOOR EEN ENERGIEZUINIGE SCHOOL

- Zet temperatuurmeters in de klas zodat je precies weet hoe warm het eigenlijk is. Vaak kan de verwarming best een graadje lager en dan heb je het nog steeds warm genoeg.
- Doe alle lichten zoveel mogelijk uit. Nog slimmer is om automatische lichten te hebben. Dan gaan ze vanzelf weer uit.
- Organiseer een keer een buitenwerkdag met de hele school en gebruik dan helemaal geen apparaten die energie gebruiken.
- Vervang de gewone lampen door ledlampen.
- Haal de stekker van alle apparaten die je niet gebruikt uit het stopcontact. Anders gebruiken ze toch nog wat energie.
- Zet tablets helemaal uit en niet op stand-by. Anders moeten ze veel sneller weer worden opgeladen.
- Maak glazen platen in het plafond. Dat geeft warmte en licht.



Thermografische scan leerlingen



Thermografische scan gymzaal

EEN NIEUWE SCHOOL!

Els Stoeper, directeur van De Wilster, en Marion Medema, directeur van de Beatrixschool, kunnen straks als eersten binnen Marenland hun nieuwe aardbevingsbestendige kindcentrum betreden. De ontwerpen zijn nog even geheim, maar de dames vertellen graag over hoe zij het ontwerpproces ervaren hebben.

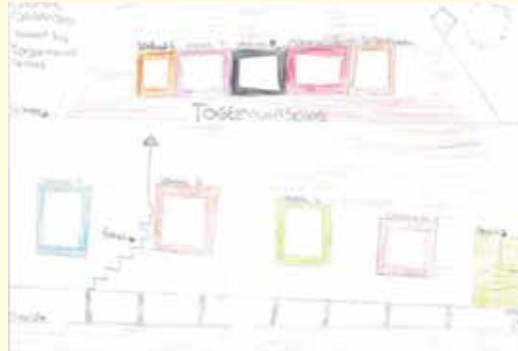
Els: "Dit is voor ons echt een hele mooie kans om onze onderwijsvisie terug te laten komen in ons schoolgebouw. Dat is in het hele proces ook heel goed meegenomen. Wij hechten bijvoorbeeld veel waarde aan zelfstandig werken. In ons huidige schoolgebouw is dat soms schipperen. Vaak zitten de gangen vol met kinderen die aan het werk zijn. Het nieuwe gebouw is daar veel meer op toegerust. Steeds is gekeken hoe onze wensen gerealiseerd konden worden. Natuurlijk kon niet alles, maar ik ben heel blij met de resultaten tot nu toe."

Marion: "Voor ons is de uitgangssituatie wel wat anders dan bij Els. Wij zitten nu in een fantastisch noodgebouw met heel veel vierkante meters tot onze beschikking. Daar moeten we straks enorm op inleveren. Dat is lastig. We worden tijdens het ontwerpproces regelmatig geconfronteerd met zaken die niet kunnen vanwege de ruimte of het budget. Maar daar komen we wel uit. In de nieuwbouw krijgt de samenwerking met de christelijke school Roemte wel weer een impuls. We zitten nu al samen in een noodgebouw. Maar straks is de nieuwe school veel meer toegerust op echte samenwerking. We konden kiezen uit vijf ontwerpen en beide scholen hebben unaniem voor het ontwerp gekozen die het meest één school is. Dat is natuurlijk heel positief!"

ONDERWIJSLAND

EEN VERNIEUWDE EN VERSTERKTE SCHOOL!

Kindcentrum OPwierde in Appingedam wordt in de toekomst aardbevingsbestendig gemaakt. De leerkrachten en pedagogisch medewerkers grijpen de versterking aan om het gebouw nog beter te maken. Er is inmiddels een wensenlijstje gemaakt. Hoog op de lijst staat dat de kinderopvang een meer centrale plek in het gebouw gaat krijgen. Zo kunnen de contacten tussen kinderopvang en school worden geïntensiveerd.



FIJNE ZOMERVAKANTIE!

COLOFON

Redactie: Dick Henderikse, Leonie Korteweg,
Reina Jager en Mariken Schuur, BOP onderzoek en communicatie, Groningen
Fotografie: o.a. Reyer Boxem, Groningen,
Marion Medema p.8, István Lahpor p.14
Vormgeving en opmaak: Rita Ottink, grafisch ontwerper, Kantens
Drukker: Scholma Druk, Bedum



WILT U REAGEREN OP DIT MARENLAND MAGAZINE OF HEEFT U
IDEEËN VOOR EEN VOLGEND NUMMER, NEEM DAN CONTACT OP
MET DE REDACTIE VIA REDACTIE@MARENLAND.ORG

STICHTING **OPENBAAR ONDERWIJS**
MARENLAND

Wijmersweg 43
9919 BJ Loppersum
T 0596-583320
E onderwijsbureau@marenland.org
www.marenland.org